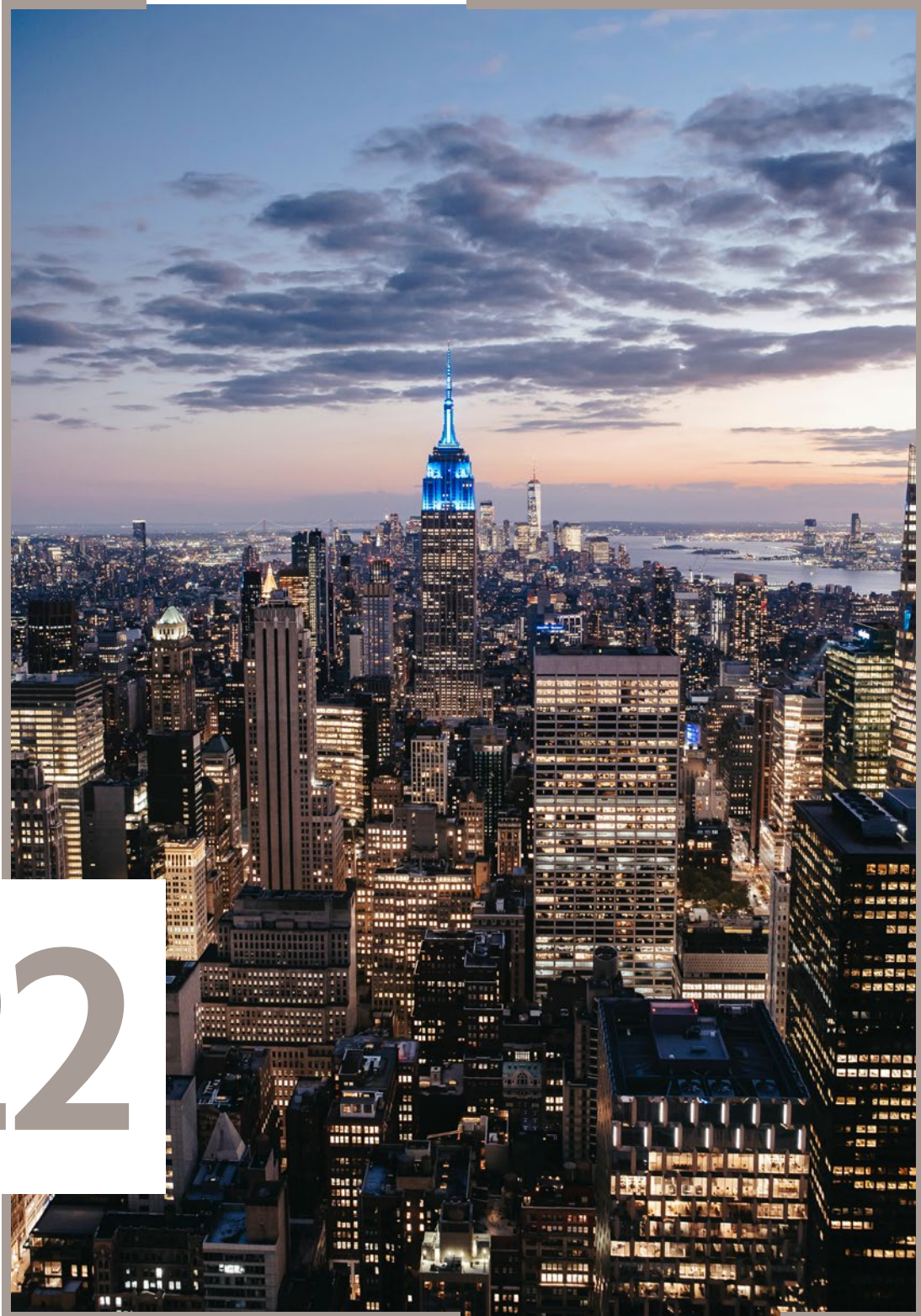




DEUTSCHE FINANCE GROUP



22

DF DEUTSCHE FINANCE INVESTMENT FUND 22
GMBH & CO. GESCHLOSSENE INVKG

GESCHÄFTSBERICHT

31.12.2022

INHALT

3

Einleitung

4

DEUTSCHE FINANCE GROUP

5

Entwicklung im Privatanlegergeschäft

6

Institutionelle Investmentstrategien

Jahresbericht

**DF Deutsche Finance Investment Fund 22
GmbH & Co. geschlossene InvKG**

10

Lagebericht

16

Bilanz zum 31.12.2022

17

Gewinn- und Verlustrechnung

18

Anhang 2022

22

Vermerk des Abschlussprüfers

26

Bilanzeid



DEUTSCHE FINANCE GROUP

Sehr geehrte Damen und Herren,

die DEUTSCHE FINANCE GROUP ist eine internationale Investmentgesellschaft und bietet Investoren Zugang zu institutionellen Märkten und exklusiven Investments in den Bereichen Private Equity Real Estate, Immobilien und Infrastruktur. Im Geschäftsjahr 2022 hat die DEUTSCHE FINANCE GROUP insgesamt rund 1,1 Milliarden Euro Eigenkapital platziert. Die Assets under Management der DEUTSCHE FINANCE GROUP konnten weiter signifikant gesteigert werden und betragen zum 31.12.2022 rund 11,7 Milliarden Euro.

Im vergangenen Geschäftsjahr 2022 wurden die Auswirkungen der Corona-Pandemie zunehmend durch die Folgen des Ukraine-Krieges und signifikant höherer Zinsen überlagert. Das Jahr hat mit einer hohen Inflation und mit großer Unsicherheit über die weitere Inflationsdynamik geendet. Dennoch hat der Markt für chancenorientierte Anleger auch eine Vielzahl von Opportunitäten auf der Akquisitions- und Vermietungsseite bereitgehalten, wenngleich auf der Akquisitionsseite wie auch auf Seiten der Vermietung Marktakteure derzeit zurückhaltend agieren, um möglichst gute Vertragskonstellationen abzuwarten. Dies hat weltweit zu spürbaren Rückgängen bei den Immobilien-Transaktionsvolumina sowie selektiv rückläufigen Vermietungsaktivitäten geführt.

Institutionelle Investoren führen in diesem Umfeld die Bereinigung der Investmentportfolios fort und gewichten zukunftsorientierte Immobilien- und Infrastrukturstrategien stärker. Das Thema Nachhaltigkeit bestimmt dabei die Investitionsnachfrage. Resilienz stand auch in 2022 bei der Auswahl von Sektoren und Regionen absolut im Vordergrund. In diesem Marktumfeld haben wir, neben der Fokussierung auf das Bestandsmanagement sowie die Realisierung von Wertsteigerungsstrategien, als DEUTSCHE FINANCE GROUP sehr fokussiert innovative Investmentstrategien für unsere Investoren geprüft und über Mandate und institutionelle Club-Deals erfolgreich platziert.

Die Nachfrage unserer institutionellen Immobilieninvestoren war 2022 vorwiegend auf den europäischen und US-amerikanischen Immobilienmarkt konzentriert, während US-Investments weiterhin dominieren. Zudem haben wir uns auf Immobiliensektoren konzentriert, die von führenden Research-Unternehmen als besonders stabil eingestuft werden, wie beispielsweise der Bereich Life-Science-Immobilien, Logistik und Wohnen. Damit hat die DEUTSCHE FINANCE GROUP ihr Investmentportfolio weiter auf die Zukunft ausgerichtet. Im aktuellen Umfeld führen Immobilien insgesamt zu einer langfristigen und zukunftsorientierten Ausrichtung des Vermögens. Durch regelmäßig inflationsgekoppelte Einkommensströme schützen Immobilien grundsätzlich langfristig vor der Entwertung des Kapitals.

Immobilien sind aber nicht nur in Zeiten herausfordernder Marktbedingungen eine interessante Kapitalanlage. Als eigene Anlageklasse mit attraktivem Rendite-Risiko-Verhältnis sind Immobilien stets vergleichsweise unabhängiger von den Entwicklungen der Kapitalmärkte und weisen bei langfristiger Betrachtung relativ geringe Wert- und Ertragsschwankungen auf. Durch innovative Finanzstrategien und fokussierte Asset Management-Beratung bietet die DEUTSCHE FINANCE GROUP privaten, professionellen und institutionellen Investoren einen exklusiven Zugang zu internationalen Märkten und deren Investment-Opportunitäten. Mit der DEUTSCHE FINANCE GROUP investieren Anleger in internationale Marktchancen – dort wo sie entstehen!

Wir bedanken uns bei Ihnen für das uns entgegengebrachte Vertrauen im Geschäftsjahr 2022
und verbleiben mit freundlichen Grüßen

DF Deutsche Finance Investment GmbH, 9. Juni 2023

Stefanie Watzl, Geschäftsführerin
DF Deutsche Finance
Investment GmbH

Christoph Falk, Geschäftsführer
DF Deutsche Finance
Investment GmbH

Dr. Florian Delitz, Geschäftsführer
DF Deutsche Finance
Investment GmbH

DEUTSCHE FINANCE GROUP



Die DEUTSCHE FINANCE GROUP mit Sitz in München und Präsenzen in Frankfurt, London, Zürich, Luxemburg, Madrid und Denver ist als internationale Investmentgesellschaft in den Geschäftsbereichen Asset Management, Fund Management, Strategieberatung, Anlageberatung und Anlegerverwaltung tätig und spezialisiert auf institutionelle Private Market Investments in den Assetklassen Private Equity Real Estate, Immobilien und Infrastruktur. Der Fokus liegt dabei auf Investments mit Wertsteigerungspotential und attraktiven Renditen sowie der Risikominimierung des Gesamtportfolios durch Diversifikation. Durch innovative Investmentstrategien und fokussierte Asset Management-Beratung bietet die DEUTSCHE FINANCE GROUP privaten, professionellen und

institutionellen Investoren über ihr einzigartiges, weltweites Netzwerk exklusiven Zugang zu internationalen Märkten und deren Investment-Opportunitäten in den Assetklassen Immobilien und Infrastruktur, die dem breiten Markt nicht zur Verfügung stehen.

Mit über 18 Jahren Erfahrung ist die DEUTSCHE FINANCE GROUP in ein breites Spektrum an verschiedenen Ländern, Regionen, Sektoren und Investmentstilen, kombiniert mit unterschiedlichen Investitionszeitpunkten und Laufzeiten investiert und verwaltet über ihre institutionellen Investitionsstrategien ein Portfolio mit weltweiten Immobilien-, Private Equity Real Estate- und Infrastrukturinvestments.

ENTWICKLUNG IM PRIVATANLEGERGESCHÄFT

Die DEUTSCHE FINANCE GROUP konnte auch im Geschäftsjahr 2022 die Assets under Management kontinuierlich steigern.

Der erste Club Deal (Investment Fund 15 – Boston) wurde mit einem Ergebnis von über 140 %¹ nach nur 27 Monaten Investitionszeit an die Anleger ausgeschüttet. Der Portfolio Fonds IPP Fund I konnte in 2022 ebenfalls eine signifikante Ausschüttung an die Anleger vornehmen und erreichte somit eine Leistungsentwicklung von ca. 148 %¹ vor Abzug von deutschen Steuern.

Im Jahr 2022 befanden sich vier alternative Investmentfonds (AIF) für Privatanleger in der Platzierung. Zwei Investmentfonds aus dem Bereich Portfolio Fonds wurden platziert. Der Investment Fund 18 wurde mit Eigenkapitalzusagen von 69,7 Mio. EUR sowie der Investment Fund 19 mit Eigenkapitalzusagen von 23,5 Mio. EUR geschlossen. Darüber hinaus wurden für Privatanleger zwei Club Deals platziert. Der Investment Fund 20 (Boston III) wurde mit Eigenkapitalzusagen von 134,2 Mio. USD geschlossen. Der Investment Fund 21 (Boston IV) befindet sich aktuell in der Platzierung und investiert als Co-Investor mittelbar in zwei neu zu errichtende Labor- und Büroimmobilien im Großraum Boston (Somerville, Massachusetts, USA). Der Investmentfonds wird auch mehrere mittelbar und unmittelbar angrenzende Grundstücke erwerben und damit verbundene Infrastrukturmaßnahmen finanzieren, um den entstehenden Boynton Yards Life-Science-Campus zu erweitern.

Somit hat das mehrfach ausgezeichnete Asset-Management Team der DEUTSCHE FINANCE GROUP zum 31.12.2022 im Privatanlegergeschäft 22² Fonds mit über 1,2 Mrd. EUR Eigenkapital³ und über 50.000 Privatanlegern⁴ konzipiert.

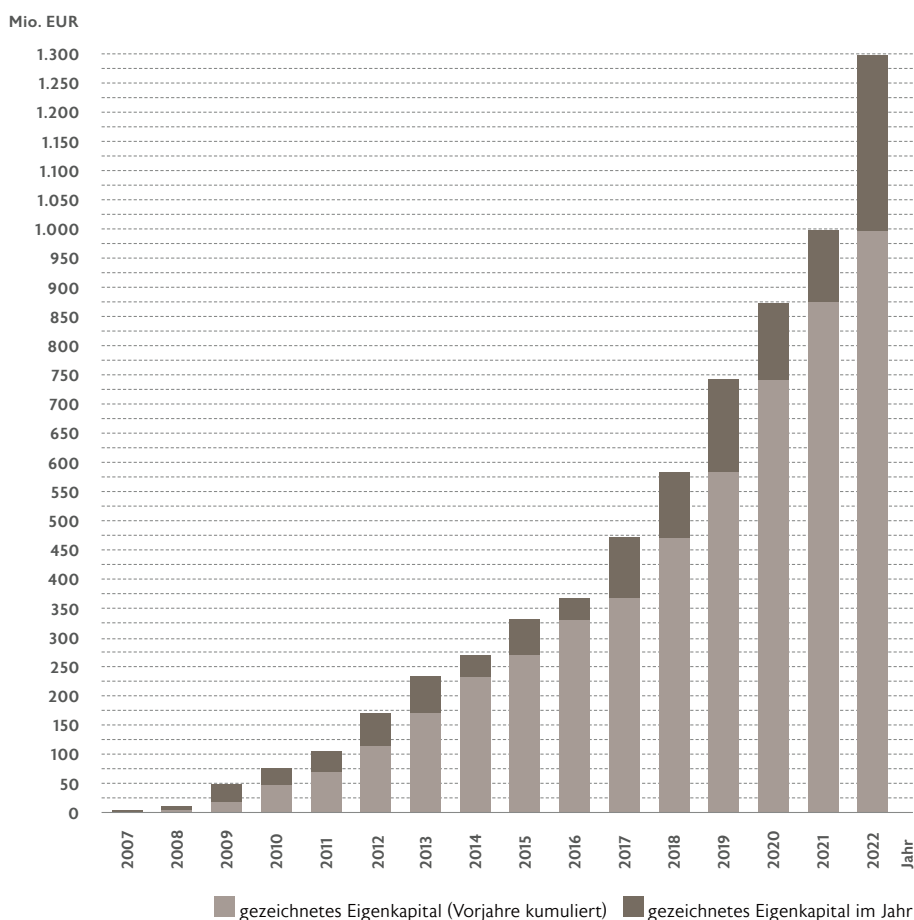
¹ Das Ergebnis beschreibt die Leistungsentwicklung des Investmentfonds in Bezug auf das gezeichnete Kommanditkapital ohne Ausgabeaufschlag vor Abzug von deutschen Steuern. Vergangenheitswerte sind kein verlässlicher Indikator für zukünftige Wertentwicklungen.

² Davon erfolgte bei einer Fondsgesellschaft die Gründung in 2022, die Platzierungsphase beginnt jedoch erst in 2023. Bei einer Fondsgesellschaft wurde die Liquidationsphase in 2020 beendet.

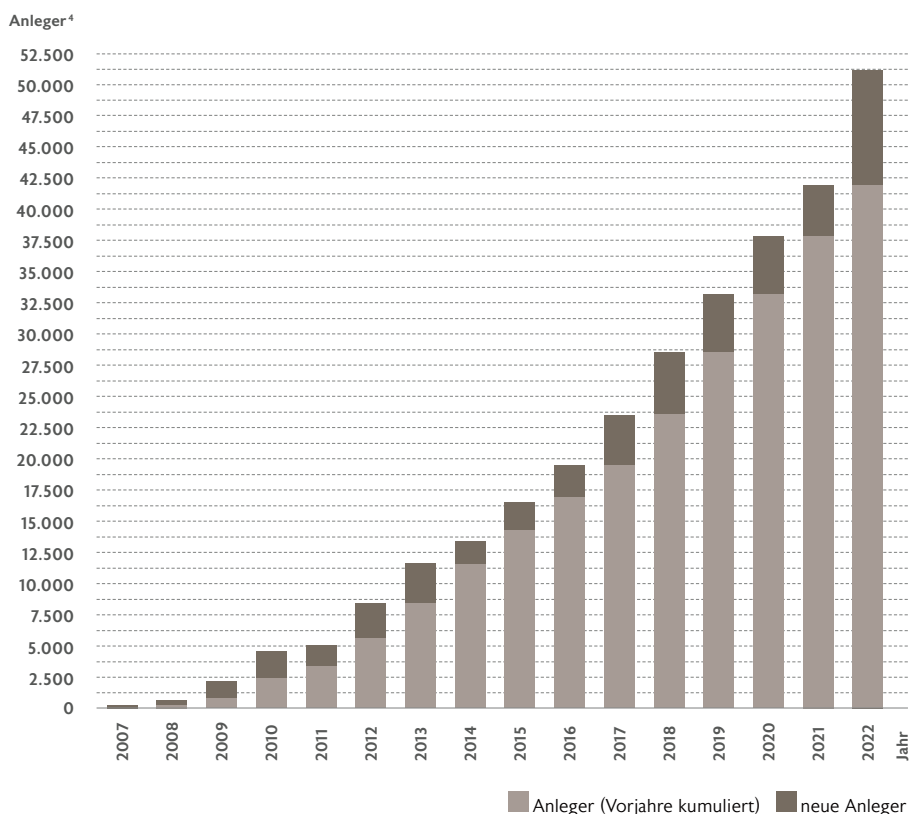
³ Teilweise vor Ablauf der Widerrufsfrist.

⁴ Anzahl an Beteiligungen von Anlegern.

Gezeichnetes Eigenkapital im Privatanlegergeschäft



Anzahl der Privatanleger



**IMMOBILIEN UND
INFRASTRUKTUR**



**ÜBER 4.600
DIREKTINVESTMENTS²**

>11,7 Mrd. €
VERWALTETES VERMÖGEN¹

AUSTRALIEN

BRASILIEN

BULGARIEN

CHILE

CHINA

DÄNEMARK

DEUTSCHLAND

DOMINIKANISCHE REPUBLIK

ECUADOR

FINNLAND

FRANKREICH

GROSSBRITANNIEN

HONG KONG

INDIEN

INDONESIEN

IRLAND

ITALIEN

JAPAN

KANADA

KOLUMBIEN

KROATIEN

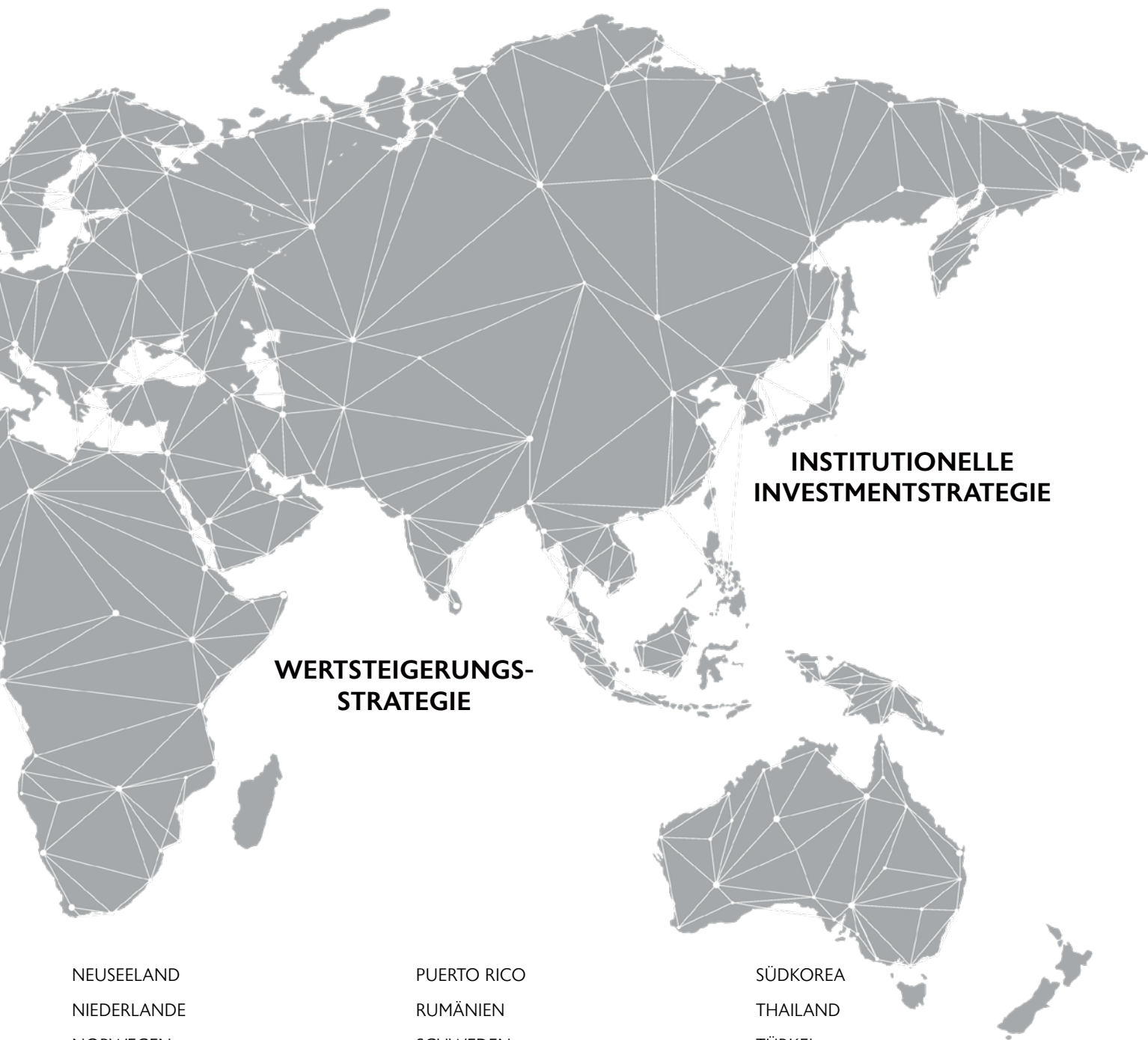
MALEDIVEN

MEXIKO

MYANMAR

INVESTITIONEN IN 46 LÄNDERN²

INTERNATIONALE INVESTMENTSTRATEGIE



INSTITUTIONELLE INVESTMENTSTRATEGIE

WERTSTEIGERUNGS- STRATEGIE

NEUSEELAND
NIEDERLANDE
NORWEGEN
ÖSTERREICH
PANAMA
PERU
POLEN
PORTUGAL

PUERTO RICO
RUMÄNIEN
SCHWEDEN
SCHWEIZ
SINGAPUR
SLOWAKEI
SLOWENIEN
SPANIEN

SÜDKOREA
THAILAND
TÜRKEI
UNGARN
USA
VIETNAM

¹ Stand: 31.12.2022

² Auf Basis der von den Managern der institutionellen Investmentstrategien gemeldeten Informationen zum Stand 30.09.2022.



DEUTSCHE FINANCE GROUP



22

DF DEUTSCHE FINANCE INVESTMENT FUND 22
GMBH & CO. GESCHLOSSENE INVKG

JAHRESBERICHT

31.12.2022

LAGEBERICHT

STAMMDATEN

Fondsname	DF Deutsche Finance Investment Fund 22 GmbH & Co. geschlossene InvKG
Investitions- und Anlagestrategie	Beteiligungen an institutionellen Investmentstrategien mit Anlageschwerpunkt Immobilien, immobilienähnliche und immobilienbezogene Investments sowie Investments in Private Equity Real Estate Strategien (Assetklasse Immobilien)
Geschäftsführung	DF Deutsche Finance Managing II GmbH (Komplementärin)
Fonds- und Berichtswährung	Euro
Berichtsstichtag	31.12.2022
Geschäftsjahr	01.01. – 31.12. (Rumpfgeschäftsjahr vom 02.11.2022 – 31.12.2022)
Laufzeit	30.06.2029 (Verlängerungsoption bis 30.06.2032) ¹
Datum der Gründung	02.11.2022
Dauer der Beitrittsphase	bis 30.06.2024 (Verlängerungsoption bis 31.12.2024) ¹
Anzahl der Investoren	Der Beitritt von Anlegern wurde mit der Aufnahme des Vertriebs im Geschäftsjahr 2023 möglich.
Steuerliche Einkunftsart	Einkünfte aus Gewerbebetrieb
Sitz	Leopoldstraße 156, 80804 München
Handelsregister	Amtsgericht München, HRA 116960

KOMPLEMENTÄRIN

Name	DF Deutsche Finance Managing II GmbH
Sitz	Leopoldstraße 156, 80804 München
Handelsregister	Amtsgericht München, HRB 243413
Geschäftsführer	Stefanie Watzl, Christoph Falk, Dr. Florian Delitz (ab 01.06.2023) (alle geschäftsansässig unter der Adresse der Gesellschaft)

KAPITALVERWALTUNGSGESELLSCHAFT (KVG)

Name	DF Deutsche Finance Investment GmbH
Sitz	Leopoldstraße 156, 80804 München
Handelsregister	Amtsgericht München, HRB 181590
Geschäftsführer	Stefanie Watzl, Christoph Falk, Dr. Florian Delitz (alle geschäftsansässig unter der Adresse der Gesellschaft)
Aufsichtsrat	Rüdiger Herzog (Vorsitzender), Dr. Tobias Wagner, Dr. Dirk Rupietta

VERWAHRSTELLE

Name	CACEIS Bank S.A., Germany Branch
Sitz	Lilienthalallee 36, 80939 München
Handelsregister	Zweigniederlassung der CACEIS Bank S.A., Handelsregister Nanterre, HR-Nummer: 692 024 722
Vorstand	Jean-Pierre Michalowski (Generaldirektor)
Vorsitzender des Verwaltungsrats	Xavier Musca

WEITERE VERTRAGSPARTNER

Treuhänder	DF Deutsche Finance Trust GmbH, München
Steuerberater	O&R Oppenhoff & Rädler AG, München
Rechtliche/Steuerliche Beratung Investitionen	Wirtschaftskanzlei Clifford Chance, Frankfurt am Main
Abschlussprüfer	KPMG AG Wirtschaftsprüfungsgesellschaft, München

¹ Bei Verlängerung der Beitrittsphase bis zum 31.12.2024 verlängert sich die Fondslaufzeit bis zum 31.12.2029.

INVESTMENT FUND 22 IM ÜBERBLICK

Die DF Deutsche Finance Investment Fund 22 GmbH & Co. geschlossene InvKG (nachfolgend auch „Investmentfonds“ oder „Investment Fund 22“) ist eine geschlossene extern

verwaltete Investmentkommanditgesellschaft nach KAGB, mit Sitz in München.

Der Investmentfonds wurde am 02.11.2022 gegründet und in der Fondswährung EUR konzipiert. Die Beitrittsphase begann im März 2023 und endet am 30.06.2024 (optio-

nale Verlängerung bis 31.12.2024)². Die Strategie des Investmentfonds umfasst mittelbare Investments in Immobilien, immobilienähnliche und immobilienbezogene Investments sowie Investments in Private Equity Real Estate Strategien.

KENNZAHLEN INVESTMENT FUND 22

	BASIS	STAND 31.12.2022
Gezeichnetes Kapital (Eigenkapital ohne Agio) ³	EUR	0
Eingezahltes Kapital (ohne Agio) ³	EUR	0
Auszahlungen an Anleger (kumuliert)	EUR	0
Gesellschaftskapital der Kommanditisten netto nach KARBV	EUR	1.000
Gezeichnete Investmentstrategien	Anzahl	0
Gezeichnetes Kapital bei Investmentstrategien	EUR	0
Offene Kapitalzusagen bei den Investmentstrategien	EUR	0

TÄTIGKEITSBERICHT

Anlageziele sowie Anlagepolitik/Anlagebedingungen

Der Investmentfonds investiert sein Gesellschaftskapital global und parallel zu finanzstarken institutionellen Investoren. Der Portfolioaufbau erfolgt nach den Maßgaben der Anlagebedingungen, die am 30.01.2023 durch die BaFin genehmigt wurden.

Die Anlagepolitik sieht vor, ein globales, breit diversifiziertes Portfolio aufzubauen. Die breite Diversifizierung der Direktinvestments über verschiedene Länder, Regionen und Sektoren sowie unterschiedliche Laufzeiten und Investmentstile führt zu dem gewünschten risikominimierenden Effekt auf Portfolioebene. Die Zielinvestitionen im Sinne von § 261 KAGB sind unmittelbar oder mittelbar eingegangene Beteiligungen an börsenunabhängigen institutionellen Investmentstrategien der Anlageklasse Immobilien, immobilienähnliche Anlagen und Private Equity Real Estate (nachfolgend gemeinsam auch als

„institutionelle Investmentstrategien“ oder „Zielinvestitionen“ bezeichnet).

Rückflüsse aus den Investments werden, sofern sie nicht für die Bildung einer angemessenen Liquiditätsreserve verwendet werden, bis zum Ende des Reinvestitionszeitraumes und unter Beachtung der in den Anlagebedingungen festgelegten Anlagegrundsätze erneut investiert. Regelmäßige Liquiditätsausschüttungen an die Anleger sind während der Laufzeit des Investmentfonds nicht vorgesehen.

Portfoliobericht

Der Investmentfonds hat zum Berichtsstichtag noch keine Kapitalzusagen abgegeben, da dieser aufgrund der noch nicht begonnenen Beitrittsphase noch kein Anlegerkapital eingesammelt hatte.

Struktur des Portfolios

Zum 31.12.2022 besteht noch kein Portfolio des Investment Fund 22.

RISIKOPROFIL

Mit dem Beitritt zum Investmentfonds geht der Anleger eine unternehmerische Beteiligung ein, die für ihn mit wirtschaftlichen, rechtlichen und steuerlichen Risiken verbunden ist. Das generelle Risikoprofil des Investmentfonds umfasst die unter Kapitel 8 des Verkaufsprospekts beschriebenen prognosegefährdenden, anlagegefährdenden und anlegergefährdenden Risiken, zu denen insbesondere nicht vorher-sagbare Marktentwicklungen und Änderungen von Rechtsvorschriften zählen. Darüber hinaus können weitere, heute nicht vorhersehbare Ereignisse und Entwicklungen zu einer negativen Beeinflussung des Investmentvermögens führen. Der Anleger hat keinen Anspruch auf Rückzahlung seines eingesetzten Kapitals.

Der Investmentfonds befindet sich plangemäß bis 30.06.2024 in der Beitrittsphase. Die zukünftige Zeichnung von institutionellen Investmentstrategien wie auch die wirtschaftliche Entwicklung der Einzelinvestitionen hängen von wirtschaftlichen, rechtlichen und steuerlichen Entwicklungen ab.

² Bei Verlängerung der Beitrittsphase bis zum 31.12.2024 verlängert sich die Fondslaufzeit bis zum 31.12.2029.

³ Die Angabe beinhaltet nicht die Hafteinlage in Höhe von 1 TEUR.

LAGEBERICHT

Wesentliche Risiken im Berichtszeitraum

Beteiligungsrisiko

In der Berichtsperiode hielt der Investmentfonds keine unternehmerischen Beteiligungen. Es ergaben sich somit keine Beteiligungsrissen.

Kreditrisiko

In der Berichtsperiode hielt der Investmentfonds keine wesentlichen Einlagen bei Kreditinstituten. Es ergaben sich somit keine wesentlichen Kreditrisiken.

Zinsänderungsrisiken

Während der Berichtsperiode hielt der Investmentfonds keine wesentlichen liquiden Mittel und hatte kein Fremdkapital aufgenommen. Es ergab sich somit nahezu kein Zinsänderungsrisiko.

Währungsrisiken

Während der Berichtsperiode hielt der Investmentfonds keine Vermögensgegenstände in Fremdwährung. Es ergab sich somit kein Währungsrisiko.

Sonstige Marktpreisrisiken

Während der Berichtsperiode hielt der Investmentfonds keine Vermögensgegenstände, die einem Marktpreisrisiko ausgesetzt sind.

Operationelle Risiken

Operationelle Risiken bestehen insbesondere in Form eines potenziellen Versagens von Prozessen, Personal und Systemen. Der Investmentfonds hat die Kapitalverwaltungsgesellschaft (KVG) mit der Verwaltung des AIF beauftragt, d. h. alle operativen Prozesse werden von der KVG erbracht. Daher werden operationelle Risiken vorrangig bei der KVG gesehen. Es kann jedoch nicht ausgeschlossen werden, dass sich Folgen aus operationellen Risiken auf den Investmentfonds auswirken. Die KVG hat in ihrem Risikomanagementsystem Maßnahmen

implementiert, durch die operationelle Risiken frühzeitig erkannt, angemessen gesteuert und überwacht werden, um die Risiken sowie mögliche Auswirkungen auf die AIFs zu reduzieren.

Liquiditätsrisiken

Verbindlichkeiten, insbesondere aus Investmentstrategiezeichnungen, bestanden zum Ende des Rumpfgeschäftsjahres nicht. Die Höhe zukünftiger Anlegereinzahlungen kann nicht genau vorhergesagt werden und damit besteht das Risiko, dass zukünftig den Verbindlichkeiten des Investmentfonds nicht nachgekommen werden kann. Das Liquiditätsrisiko wird durch eine vorausschauende Liquiditätsplanung sowie Limits, die bei der kurzfristigen wie auch bei der mittel- und langfristigen Liquiditätsplanung einzuhalten sind, gesteuert und überwacht.

Risiken im Zusammenhang mit einer dynamischen Inflationsentwicklung sowie gestiegener Leitzinsen

Es ist derzeit nicht abschließend vorhersehbar, welche Auswirkungen die aktuell relativ hohen Inflationsraten sowie die innerhalb kurzer Zeit rapide gestiegenen Leitzinsen auf den Investmentfonds haben könnten. Eventuell zunehmende geopolitische und makroökonomische Spannungen, das Inflationsniveau und der weitere Weg der Geldpolitik mit einhergehendem, deutlichem Anstieg der Finanzierungskosten sowie erneuten Turbulenzen im Bankensektor wirken sich vielschichtig auf die internationalen Immobilien- und Währungsmärkte sowie das wirtschaftliche Umfeld aus (z. B. drohende Rezession, Rückgang von Kaufkraft und Investitionen, Mietpreisentwicklung und Leerstandsquoten, steigende Energie- und Baukosten). Diese für den Investmentfonds geänderten Rahmenbedingungen können prinzipiell temporär zu erhöhten Beteiligungs-, Kredit- und Liquiditätsrisiken führen.

Die Prozesse und Wirkungsmechanismen des Risikomanagementsystems der KVG sowie der Investmentfonds sind wirksam ausgerichtet, um auf veränderte Gegebenheiten der Risikolage zielgerichtet reagieren zu können. Ein

konkret erhöhtes Risiko für den Investmentfonds besteht aktuell nicht.

Risikomanagementsystem

Ziel des Risikomanagementsystems der KVG ist es, sicherzustellen, dass die von ihr verwalteten Fonds nur Risiken eingehen, die im Rahmen ihrer jeweiligen, durch die Anlagebedingungen näher bestimmten, Risikobereitschaft liegen und dass Risiken, die die Ertrags-, Vermögens- oder Liquiditätslage der Fonds gefährden, frühzeitig erkannt und Gegensteuerungsmaßnahmen aufgezeigt und umgesetzt werden. Richtlinien, ein Organisations- und Risikomanagementhandbuch sowie Entscheidungsgremien regeln risikobewusste Abläufe im Fondsmanagement und bilden zusammen mit dem Risikomanagementprozess die Grundpfeiler des Risikomanagementsystems. Der Risikomanagementprozess ist ein fortlaufender Prozess, bei dem Einzelrisiken identifiziert, erfasst, analysiert und geeignete Steuerungs- und Überwachungsmaßnahmen festgelegt werden. Zur Risikoüberwachung werden Limitsysteme, Stresstests sowie die Messung von Risikokonzentrationen und eine regelmäßige Bewertung der Risiken eingesetzt.

Ein Liquiditätsmanagementsystem, das mittels festgelegter Liquiditätsmanagementprozesse die Erfassung, Messung, Steuerung und Überwachung von Liquiditätsrisiken des Investmentfonds sicherstellt, ist implementiert. Die Einhaltung der Prozesse gewährleistet auch, dass sich das Liquiditätsprofil der Anlagen des Investmentfonds mit den zugrunde liegenden Verbindlichkeiten deckt. Alle Liquiditätsmanagementprozesse sind in einer Liquiditätsrichtlinie festgehalten. Sie ermöglichen der KVG, sowohl die kurz- als auch die mittel- und langfristige Liquiditätsentwicklung zu überwachen und zu steuern sowie Veränderungen der Liquiditätssituation frühzeitig zu erkennen.

Entwicklung der Vermögens-, Finanz- und Ertragslage

Die Vermögens-, Finanz- und Ertragslage zum 31.12.2022 mit einer Bilanzsumme von 33 TEUR und einem Rumpfgeschäftsjahresergebnis von

0 EUR besitzt aufgrund des sehr kurzen Zeitraums des Rumpfgeschäftsjahres und mangels Geschäftstätigkeit seit Gründung noch keine Aussagekraft. Da in 2022 lediglich die eingezahlte Hafteinlage (Eigenkapital) verfügbar war, bestand auf der Aktivseite insbesondere eine Anlage in Bankguthaben sowie eine Forderung gegen die persönlich haftende Gesellschafterin. In 2022 sind noch keine wesentlichen Aufwendungen und Erträge angefallen. Die wirtschaftliche Lage des Investmentfonds wird als stabil beurteilt.

Leistungsindikatoren

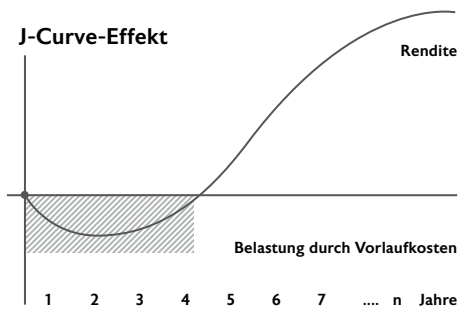
Ein wesentlicher Leistungsindikator des Investmentfonds ist die Umsetzung der definierten Anlagestrategie. Zum Berichtsstichtag wurde noch keine institutionelle Investmentstrategie gezeichnet.

Für ihre verwalteten AIF, die sich in der Platzierungsphase befinden, lässt die KVG jeweils Ratings von der Scope Group, der größten Ratingagentur Europas¹, durchführen. Diese Ratings beinhalten unter anderem auch die Überprüfung der Leistungsfähigkeit des Asset- und Portfoliomanagements der DEUTSCHE FINANCE GROUP. Bei den aktuell durchgeführten Ratings wurden die AIF sowie das Asset- und Portfoliomanagement durchwegs positiv bewertet. Diese Ratings werden wir als nicht finanzielle Leistungsindikatoren.

Der Nettoinventarwert (NIW) pro Anteil² kann zum Berichtszeitraum nicht berechnet werden, weil noch keine Anleger dem Fonds beigetreten ist. Der NIW wird am Anfang durch Initialkosten und Investitionskosten geprägt und entwickelt sich über die Laufzeit des Investmentfonds durch Wertsteigerungs-

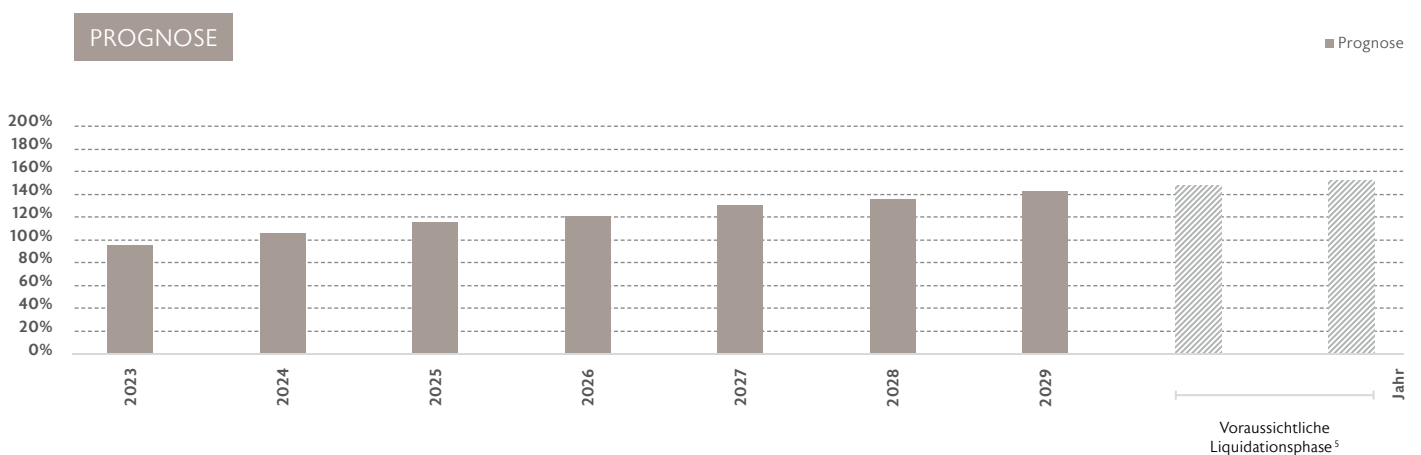
strategien auf Basis der Direktinvestments zur prospektierten Gesamtauszahlung – diese Entwicklung wird von institutionellen Investoren als J-Curve-Effekt³ bezeichnet.

Die Entwicklung des NIWs ist ein Bestandteil der Leistungsentwicklung und führt zusammen mit Entnahmen, gezahlten Steuern und Steuergutschriften zur prognostizierten Gesamtauszahlung am Laufzeitende.



Leistungsentwicklung bis zur Gesamtauszahlung⁴

Die Gesamtauszahlung wird berechnet als arithmetischer Mittelwert aus der prognostizierten Gesamtauszahlung aller Anleger vor Steuern. Die folgende Grafik zeichnet eine Prognose der zukünftigen Entwicklung bis zur Gesamtauszahlung auf. Die tatsächliche Entwicklung kann jedoch erheblichen Schwankungen unterliegen, auf die der Investmentfonds keinen Einfluss hat. Mit Abweichungen von der Prognose ist zu rechnen. Auch Vergangenheitswerte sind kein Indikator für die zukünftige Entwicklung des Investmentfonds.



¹ Nach Angaben auf <https://www.scopeexplorer.com>.

² Dieser NIW pro Anteil ist ein Durchschnittswert aller Kapitalkonten und gibt keinen Rückschluss auf einen individuellen Anleger-Anteilwert.

³ Der „J-Curve-Effekt“ beschreibt die Tatsache, dass die Vorlaufkosten des Investmentfonds und seiner Investmentstrategien die Gesamtentwicklung zunächst negativ beeinflussen. Der Investmentfonds muss diese Kosten erst aufholen, bevor eine positive Gesamterendite verzeichnet werden kann.

⁴ Die prognostizierte Leistungsentwicklung umfasst den NIW, Entnahmen, gezahlte und zurückgestellte Steuern und Steuergutschriften in Bezug auf das eingezahlte Kapital ohne Agio.

⁵ Die genaue Dauer der Liquidationsphase wird von der individuellen Abwicklung der Investmentstrategien beeinflusst.

LAGEBERICHT

Entwicklung Branche und Gesamtwirtschaft

Rahmenbedingungen internationale Immobilienmärkte 2022

Für das Jahr 2022 erfasste der International Monetary Fund (IMF) einen Anstieg der globalen Wirtschaftsleistung um 3,4 %, was etwa 1,0 % unter den Erwartungen des IMF zu Beginn des Jahres 2022 und somit vor dem russischen Einmarsch in die Ukraine liegt (World Economic Outlook Update Jan 2022). Der beispiellose, globale Anstieg der Zinsen zur Bekämpfung der hohen Inflation und die Auswirkungen des Ukraine-Krieges bremsen die erhoffte wirtschaftliche Regeneration nach der Corona-Pandemie. Das hohe Zinsniveau verringert Investitionen, es belastet das globale Finanzsystem und stellt Banken vor neue Herausforderungen. Die Erwartungen der globalen Wirtschaftsleistung in 2023 bleiben mit einem Anstieg von 2,8 % zurückhaltend. Die Eurozone erreichte laut IMF im Jahr 2022 einen Anstieg der Wirtschaftsleistung von 3,5 %, was nur leicht unter den Erwartungen zu Jahresbeginn 2022 liegt. Die Auswirkungen von Inflation, des gestiegenen Zinsniveaus und des andauernden Krieges zeigen sich hier allerdings besonders deutlich mit lediglich 0,8 % erwartetem Wachstum für 2023. Deutschland ist hierbei besonders betroffen. Bereits für das Jahr 2022 liegt der geschätzte Anstieg der Wirtschaftsleistung von 1,8 % nicht einmal halb so hoch wie zu Jahresbeginn 2022 angenommen. Für 2023 ist ein Rückgang der Wirtschaftsleistung um -0,1 % nicht ausgeschlossen.^{1,2}

Die herausfordernden Marktgegebenheiten, u. a. durch relativ schnell gestiegene Zinsen, erschweren die Immobilienbewertung und -preisfindung. Dies führte zu einem langsameren Entscheidungsprozess und einem Übergang in eher konservative, risikoaverse Core-Strategien und -Märkte. Dem Branchenprimus Jones Lang LaSalle (JLL) zufolge betrug das weltweite Immobilieninvestitionsvolumen im vierten Quartal 2022 rd. 203 Mrd. USD, ein Rückgang um 58 % im Vergleich zum Rekordwert im vierten Quartal des Vorjahres. Auf Gesamtjahressicht 2022 wurde mit rd.

1.030 Mrd. USD insgesamt 19 % weniger Volumen transferiert als im Vorjahr. Das Interesse an Immobilieninvestitionen ist weiterhin hoch und soll vor allem wegen ihrer Eigenschaft als inflationsresistente Assetklasse weiter ansteigen. JLL schätzt das zur Verfügung stehende Kapital von geschlossenen Immobilienfonds auf rd. 386 Mrd. USD. Europäische Investoren präferieren INREV zufolge europäische Core-Märkte wie Frankreich und Deutschland, gefolgt vom Vereinigten Königreich und den Niederlanden. Sektoral bleiben Büro-, Wohn- und Logistikimmobilien im Fokus.^{3,4}

Branchenbezogenes Umfeld

Sachwertbeteiligungen

Das prospektierte Angebotsvolumen geschlossener Publikums-AIFs belief sich 2022 auf 1,26 Mrd. EUR, ein Anstieg von rd. 491 Mio. EUR gegenüber 2021 und damit der höchste Wert der letzten sechs Jahre. Die Top 5 Kapitalverwaltungsgesellschaften stellten dabei ca. 913 Mio. EUR bzw. 73 % der Neuemissionen. Die DF Deutsche Finance Investment GmbH (DFI) erlangt 2022 mit ihren neuen AIFs den 1. Platz beim platzierten Kapital, was rund einem Viertel des gesamten Neuangebots entspricht. In 2022 wurden 21 Fonds (drei weniger als 2021) zum Vertrieb zugelassen. Das durchschnittliche prospektierte Eigenkapital ist mit 60 Mio. EUR ebenfalls der höchste Durchschnittswert der letzten sechs Jahre und zeigt den Trend zu großvolumigen Fonds. Vier der zugelassenen Fonds liegen über 100 Mio. EUR prospektiertem Eigenkapital, darunter der DF Deutsche Finance Investment Fund 21 – Club Deal Boston IV.⁵

Das von 57 geschlossenen Publikums-AIFs platzierte Eigenkapital sank im Jahr 2022 um rd. 8 % auf ca. 1,19 Mrd. EUR. Dabei vereinen die Top 5 Anbieter den Großteil des Volumens auf sich mit rund 711 Mio. EUR bzw. 60 %, aufgeteilt auf 17 Fonds. Die DFI erreichte hier ebenfalls den 1. Platz (Marktanteil von 28 %), aufgeteilt auf vier Fonds.⁵

Spitzenreiter in den Assetklassen geschlossener Publikums-AIFs bleibt, wie in den Vorjah-

ren, die Klasse Immobilien mit einem Anteil von 69,7 % des platzierten Eigenkapitals, gefolgt von Private Equity mit 20,8 %, erneuerbare Energien mit 4,7 %, Multi-Asset mit 3,7 % und Infrastruktur mit 1,1 %. Dies entspricht einer annähernd gleichen Verteilung wie 2021.⁵

Sonstige Angaben

Verfahren, nach denen die Anlagestrategie geändert werden kann

Eine Änderung der Anlagebedingungen des Investmentfonds, die mit den bisherigen Anlagegrundsätzen nicht vereinbar ist oder zu einer Änderung der Kosten oder der wesentlichen Anlegerrechte führt, bedarf – vorbehaltlich einer entsprechenden Genehmigung der BaFin – der Zustimmung einer qualifizierten Mehrheit von Anlegern, die mindestens zwei Drittel des Zeichnungskapitals auf sich vereinigen. Eine Änderung der Unternehmensstrategie, die nicht durch den Unternehmensgegenstand des Investmentfonds gedeckt ist, bedarf daneben eines entsprechenden Gesellschafterbeschlusses, welcher mit einer qualifizierten Mehrheit von 75 % der abgegebenen Stimmen zu fassen ist.

Wesentliche Merkmale des Verwaltungsvertrages

Über die Bestellung der DFI als externe Kapitalverwaltungsgesellschaft wurde ein Verwaltungsvertrag zwischen der DFI und dem Investmentfonds auf unbestimmte Zeit abgeschlossen. Eine Kündigung dieses Vertrages ist während der Laufzeit nur aus wichtigem Grund möglich. Der Gegenstand des Vertrages umfasst die Übernahme der Anlage und Verwaltung von inländischen Investmentvermögen (kollektive Vermögensverwaltung) i. S. d. §§ 17 ff. KAGB, unter Beachtung der geltenden Anlagebedingungen und des Verkaufsprospekts. Die Verwaltungstätigkeit des Investmentfonds umfasst insbesondere das Portfoliomanagement, die administrative Verwaltung sowie das Risikomanagement gemäß AIFM-Richtlinie. Die DFI ist berechtigt, alle Leistungspflichten ganz oder teilweise an Dritte zu übertragen, sofern diese

¹ IMF (Januar 2022): World Economic Outlook Update – Rising Caseloads, a Disrupted Recovery, and Higher Inflation.

² IMF (April 2023): World Economic Outlook – A Rocky Recovery.

³ European Association for Investors in Non-Listed Real Estate Vehicles (INREV) (Januar 2023): Investment Intentions Survey 2023.

⁴ JLL (März 2023): Global Real Estate Perspective - Highlights.

⁵ Scope Analysis GmbH: „Angebotsvolumen und Platzierungszahlen 2022 Geschlossene Publikums-AIF“ vom 16.02.2023.

mit dem KAGB vereinbar sind und wenn der beauftragte Dritte den zwischen dem Investmentfonds und der DFI vereinbarten Verpflichtungen vollumfänglich nachkommt. Die Bestimmungen des § 36 KAGB bleiben unberührt. Die DFI ist für die Einhaltung der Anforderungen des KAGB im Rahmen der Fondsverwaltung und des Vertriebs verantwortlich. Darüber hinaus übernimmt die DFI die Prospekthaftung und die Haftung für die wesentlichen Anlegerinformationen. Die DFI übernimmt keine Gewährleistung dafür, dass die verfolgten Performanceziele auch tatsächlich erreicht werden. In ihrer Eigenschaft als externe Kapitalverwaltungsgesellschaft ist die DFI vertraglich u. a. dazu verpflichtet, eine Verwahrstelle zu beauftragen und die durch die BaFin erteilte Erlaubnis zum Geschäftsbetrieb einer externen Kapitalverwaltungsgesellschaft nach dem KAGB aufrechtzuerhalten. Ferner hat die DFI ihre Aufgaben unter Einhaltung der gesetzlichen Bestimmungen und die Einhaltung von Verhaltens- und Organisationspflichten (Compliance) zu erfüllen. Bei Geschäften mit Dritten handelt die DFI im eigenen Namen und für Rechnung des Investmentfonds. Für ihre Tätigkeit erhält die DFI eine Vergütung für Initialkosten, laufende Kosten sowie unter bestimmten festgelegten Voraussetzungen eine Performance Fee.

Tätigkeiten der KVG

Die DFI ist auch für weitere Investmentvermögen der DEUTSCHE FINANCE GROUP mit der kollektiven Vermögensverwaltung beauftragt.

In 2022 wurden von der DFI zwei neue Investmentvermögen aufgelegt. Insgesamt befanden sich vier Investmentfonds für Privatanleger in der Platzierung. Darüber hinaus wurden von den verwalteten Publikums AIF im Geschäftsjahr Kapitalzusagen gegenüber institutionellen Investmentstrategien von insgesamt rund 442 Mio. EUR abgegeben.

Rücknahmerechte

Ein Rückgaberecht der Beteiligung durch die Anleger ist ausgeschlossen. Die Anleger haben dennoch die Möglichkeit, die Beteiligung am

Investmentfonds aus wichtigem Grund zu kündigen und aus dem Vertrag auszuscheiden. In diesen Fällen erfolgt die Auszahlung des Auseinandersetzungsguthabens grundsätzlich durch fünf gleiche Jahresraten.

Bestehende Rücknahmevereinbarungen

Während des Berichtszeitraums kam es beim Investmentfonds noch zu keinen Gesellschafterbeitritten und folglich auch zu keinen Auseinandersetzungen in Folge wirksamer Kündigungen.

Bewertungsverfahren

Angaben zu den Bewertungsverfahren sind dem Anhang Kapitel II. Angaben zu Bilanzierungs- und Bewertungsmethoden zu entnehmen.

Angaben zum Leverage

Da zum 31.12.2022 noch kein Fondsvermögen vorhanden ist, ist eine Berechnung nicht möglich.

Faire Behandlung der Anleger

Die DFI als Kapitalverwaltungsgesellschaft verpflichtet sich, alle Anleger des Investmentfonds fair zu behandeln. Die DFI verwaltet das von ihr aufgelegte Investmentvermögen nach dem Prinzip der Gleichbehandlung, indem sie bestimmte Anleger bzw. Anlegergruppen nicht zulasten anderer bevorzugt behandelt. Die Entscheidungsprozesse und organisatorischen Strukturen der DFI sind entsprechend ausgerichtet. Soweit Mitarbeiter der DFI im Geschäftsjahr unentgeltliche Zuwendungen (bspw. Newsletter oder Zugang zu Informationsveranstaltungen) erhalten haben, wurden diese Zuwendungen als geringfügig und zur Verbesserung für die Erbringung der Dienstleistung gegenüber dem gesamten Kundenkreis von der DFI eingestuft.

Haftung

Im Verhältnis untereinander sowie im Verhältnis zum Investmentfonds haben die Gesellschafter nur Vorsatz und Fahrlässigkeit zu vertreten.

Ausgabe und Verkauf von Anteilen

Der Ausgabepreis für einen Anleger entspricht während der Beitrittsphase seiner Pflichteinlage in den Investmentfonds zuzüglich Ausgabeaufschlag. Der Ausgabeaufschlag beträgt 5 % der gezeichneten Pflichteinlage. Es steht dem Investmentfonds frei, einen niedrigeren Ausgabeaufschlag zu berechnen. Die Anzahl der im Umlauf befindlichen Anteile folgt dem Einzahlungsstand der Kapitalkonten. Da derzeit kein etablierter Zweitmarkt für unternehmerische Beteiligungen am Investmentfonds besteht, der Personenkreis, an den die Beteiligung übertragen werden kann, begrenzt ist, die Übertragung nur einmal jährlich erfolgen kann und der Zustimmung der Komplementärin und gegebenenfalls der Treuhandkommanditistin bedarf, ist voraussichtlich eine Veräußerung während der Laufzeit der Beteiligung nicht oder nicht zu einem angemessenen Preis möglich.

Die Geschäftsführung der
DF Deutsche Finance Managing II GmbH,
9.6.2023

Stefanie Watzl, Christoph Falk,
Dr. Florian Delitz

BILANZ ZUM 31.12.2022

DF DEUTSCHE FINANCE INVESTMENT FUND 22 GMBH & CO. GESCHLOSSENE INVKG, MÜNCHEN

INVESTMENTANLAGEVERMÖGEN	31.12.2022 EUR	ERÖFFNUNGSBILANZ 02.11.2022 EUR
A. AKTIVA		
1. Barmittel und Barmitteläquivalente		
a) Täglich verfügbare Bankguthaben	932	0
2. Forderungen		
a) Andere Forderungen	32.346	0
Summe Aktiva	33.278	0

	31.12.2022 EUR	ERÖFFNUNGSBILANZ 02.11.2022 EUR
B. PASSIVA		
1. Rückstellungen	10.000	0
2. Verbindlichkeiten aus Lieferungen und Leistungen		
a) Aus anderen Lieferungen und Leistungen	22.278	0
3. Eigenkapital		
a) Kapitalanteile der Kommanditisten	1.000	1.000
aa) Nicht eingeforderte ausstehende Einlagen	0	-1.000
Summe Passiva	33.278	0

GEWINN- UND VERLUSTRECHNUNG VOM 02.11.2022 BIS 31.12.2022

DF DEUTSCHE FINANCE INVESTMENT FUND 22 GMBH & CO. GESCHLOSSENE INVKG, MÜNCHEN

	RUMPFGESCHÄFTSJAHR EUR
I. Investmenttätigkeit	
1. Erträge	
a) Sonstige betriebliche Erträge	32.346
Summe der Erträge	32.346
2. Aufwendungen	
a) Verwaltungsvergütung	68
b) Prüfungs- und Veröffentlichungskosten	10.000
c) Sonstige Aufwendungen	22.278
Summe der Aufwendungen	32.346
3. Ordentlicher Nettoertrag/Realisiertes Ergebnis des Rumpfgeschäftsjahres	0

ANHANG 2022

DF DEUTSCHE FINANCE INVESTMENT FUND 22 GMBH & CO. GESCHLOSSENE INVKG, MÜNCHEN

I. Allgemeine Angaben zum Jahresabschluss

Der Jahresabschluss der DF Deutsche Finance Investment Fund 22 GmbH & Co. geschlossene InvKG, München, HRA 116960, Amtsgericht München, wurde nach den Vorschriften der § 158 i. V. m § 135 KAGB sowie der §§ 264 ff. des Handelsgesetzbuches aufgestellt. Die ergänzenden Vorschriften für Personenhandelsgesellschaften i. S. d. § 264 c HGB wurden beachtet. Die Gliederung der Bilanz sowie der Gewinn- und Verlustrechnung entspricht den Vorschriften der §§ 135 Abs. 3 und Abs. 4 KAGB i. V. m. §§ 21, 22 KARBV. Der Anhang wurde gemäß § 158 i. V. m. § 135 Abs. 5 KAGB und § 25 KARBV erstellt. Von den größenabhängigen Erleichterungen wurde Gebrauch gemacht.

Die Darstellung des Eigenkapitals erfolgte unter Beachtung der Vorschriften des § 264 c Abs. 2 HGB. Die Bilanz wurde gem. § 268 Abs. 1 HGB unter vollständiger Verwendung des Ergebnisses aufgestellt.

Die DF Deutsche Finance Investment Fund 22 GmbH & Co. geschlossene InvKG (nachfolgend auch „Investmentfonds“ oder „Investment

Fund 22“) wurde am 02.11.2022 gegründet. Das Geschäftsjahr entspricht dem Kalenderjahr. Das erste Geschäftsjahr ist ein Rumpfgeschäftsjahr vom 02.11.2022 bis zum 31.12.2022. Als Vorjahreswerte werden die Werte der Eröffnungsbilanz ausgewiesen.

II. Angaben zu Bilanzierungs- und Bewertungsmethoden

Der Jahresabschluss für das Rumpfgeschäftsjahr vom 02.11.2022 bis 31.12.2022 ist unter Beachtung der generellen Ansatz- und Bewertungsvorschriften der §§ 246 bis 256 a HGB sowie der aufgrund des § 264 a Abs. 1 HGB für den Investmentfonds anzuwendenden speziellen Vorschriften des HGB aufgestellt. Zusätzlich wurden die Vorschriften §§ 261 bis 272 KAGB und §§ 20 bis 25 KARBV beachtet.

Sämtliche Forderungen wurden zum Nennwert angesetzt, der dem Verkehrswert zum Bilanzstichtag entspricht.

Guthaben bei Kreditinstituten wurden zum Nominalwert angesetzt.

Die Rückstellungen berücksichtigen alle am Bilanzstichtag erkennbaren Risiken und ungewissen Verpflichtungen. Sie werden mit dem nach vernünftiger kaufmännischer Beurteilung notwendigen Erfüllungsbetrag angesetzt.

Verbindlichkeiten sind mit dem Rückzahlungsbetrag angesetzt.

III. Angaben zur Bilanz

Forderungen

Die Forderungen bestehen ausschließlich als Forderungen gegen Gesellschafter und haben eine Restlaufzeit von bis zu einem Jahr.

Eigenkapital

Die Komplementärin ist am Kapital der Gesellschaft nicht beteiligt und leistet keine Einlage.

Kapitalanteile Kommanditisten

Die Anteile der Kommanditisten werden über eine Treuhandkommanditistin gebündelt, die nicht auf eigene Rechnung am Kapital des Investmentfonds beteiligt ist. Die in das Handelsregister eingetragene Hafteinlage beträgt 1 TEUR. Die Hafteinlage der Treuhandkommanditistin ist unveränderlich und wird durch die Erbringung der Pflichteinlagen nicht berührt.

Zum Bilanzstichtag wurde ausschließlich die Hafteinlage der Treuhandkommanditistin erbracht, weitere Pflichteinlagen von Kommanditisten wurden nicht erbracht.

Entwicklungsrechnung für das Vermögen der Kommanditisten (§ 24 Abs. 2 KARBV)

	RUMPFGECHÄFTSJAHR EUR
I. Wert des Eigenkapitals zu Beginn des Rumpfgeschäftsjahres	0
1. Mittelzufluss (netto)	
a) Mittelzufluss aus Gesellschaftereintritten	1.000
2. Realisiertes Ergebnis des Rumpfgeschäftsjahres nach Verwendungsrechnung	0
3. Nicht realisiertes Ergebnis des Rumpfgeschäftsjahres	0
II. Wert des Eigenkapitals am Ende des Rumpfgeschäftsjahres	1.000

Darstellung der Kapitalkonten (gemäß § 6 Gesellschaftsvertrag)

Entsprechend der Regelung in § 6 des Gesellschaftsvertrages lassen sich die Kapitalkonten der Kommanditisten sowie der Komplementärin wie folgt darstellen:

KAPITALKONTEN IN EUR	BESCHREIBUNG	KOMMANDITISTEN RUMPFGESCHÄFTSJAHR	KOMPLEMENTÄRIN RUMPFGESCHÄFTSJAHR
Kapitalkonto I	Tatsächlich geleistete Pflichteinlage	1.000	0
Kapitalkonto I a	Gezeichnete Einlage	1.000	0
Verrechnungskonto	Sonstiger Zahlungsverkehr	0	0
Rücklagenkonto	Sonstige Einlagen	0	0
Verlustverrechnungskonto ¹	Verlustanteile	0	0
Neubewertungskonto	Nicht realisierte Ergebnisanteile	0	0

Verbindlichkeiten

Sämtliche Verbindlichkeiten haben eine Restlaufzeit von bis zu einem Jahr.

Rückstellungen

Die Rückstellungen bestehen aus Rückstellungen für Steuerberatung, Buchführung, Jahresabschluss und Prüfung i. H. v. 10 TEUR.

IV. Erläuterungen zur GuV

Die sonstigen betrieblichen Erträge i. H. v. TEUR 32 beinhalten Erträge aus der Übernahme der Kosten durch die Komplementärin.

Die Aufwendungen im Rumpfgeschäftsjahr 2022 enthalten insbesondere Abschluss- und Prüfungskosten i. H. v. 10 TEUR sowie Aufwendungen für die allgemeine Verwaltung i. H. v. 22 TEUR.

Gesamtkostenquote

Die Berechnung der Gesamtkostenquote erfolgt nach regulatorischen Vorgaben und bezieht sich dabei auf den zum Stichtag ermittelten durchschnittlichen NAV. Aufgrund des Rumpfgeschäftsjahres und der noch nicht erfolgten Einzahlungen durch Gesellschafter-

beitritte ist der durchschnittliche NAV und somit die Gesamtkostenquote nicht aussagekräftig.

Pauschalgebühren

Es wurden keine Pauschalgebühren in 2022 gezahlt.

Transaktionskosten

Im Rumpfgeschäftsjahr wurden keine Transaktionsgebühren gezahlt.

Verwahrstelle

Im Rumpfgeschäftsjahr wurden keine Kosten für die Verwahrstelle gezahlt.

Vergütung an die KVG

Die laufende Vergütung an die KVG betrug im Rumpfgeschäftsjahr 0 TEUR. Eine zusätzliche Vergütung oder performanceabhängige Vergütung wurde nicht bezahlt. Die KVG erhält keine Rückvergütungen der aus dem Investmentvermögen an Dritte geleisteten Vergütungen und Aufwandsersatzungen.

Ausgabeaufschlag

Im Rumpfgeschäftsjahr 2022 wurden keine Ausgabeaufschläge (Agio) von den Kommanditisten eingezahlt.

¹ Dieses Konto wird je nach aktuellem Stand zum Bilanzstichtag aktivisch ausgewiesen.

ANHANG 2022

V. Sonstige Angaben

Vermögensaufstellung zum 31. Dezember 2022

	EUR
A. VERMÖGENSGEGENSTÄNDE	
I. Liquiditätsanlagen	
Bankguthaben	932
II. Forderungen und sonstige Vermögensgegenstände	32.346
Summe Vermögensgegenstände	33.278
B. SCHULDEN	
I. Rückstellungen	10.000
II. Verbindlichkeiten	22.278
B. SCHULDEN	
Summe Schulden	32.278
C. FONDSVERMÖGEN	1.000

Mehrjahresübersicht zum 31. Dezember 2022

	EUR	31.12.2022
Liquidität		932
Weitere Vermögensgegenstände		32.346
Sonstige Verbindlichkeiten & Rückstellungen		– 32.278
Wert des Eigenkapitals		1.000

Anteilwertermittlung

	EUR	31.12.2022
Wert des Eigenkapitals		1.000
Anzahl Anteile im Umlauf (Stand Kapitalkonto I)		1.000
Nettoinventarwert (NIW) pro Anteil ¹		nicht aussagekräftig

¹ Dieser NIW pro Anteil ist ein Durchschnittswert aller Kapitalkonten und gibt keinen Rückschluss auf einen individuellen Anleger-Anteilwert.

Gesamtvergütung der Mitarbeiter und der Risk-Taker

Die Vergütungspolitik der KVG ist darauf ausgerichtet, Interessenkonflikte sowie falsche Anreize, insbesondere für Mitarbeiter, die über das Eingehen von Risiken entscheiden, zu vermeiden. Der Schwerpunkt der Vergütungspolitik liegt daher auf Zahlung von marktgerechten Fixgehältern. Gegebenenfalls werden zusätzlich feste Sonderzahlungen in Form von Weihnachts- oder Urlaubsgeld gezahlt. Die KVG hat eine Vergütungsrichtlinie implementiert, in der Regelungen getroffen sind, unter denen variable Vergütungen vereinbart werden können und dennoch keine zusätzlichen Anreize für das Eingehen unerwünschter Risiken geschaffen oder Interessenkonflikte gefördert werden.

Im Geschäftsjahr 2022 betrug die Gesamtvergütung an die Mitarbeiter der externen KVG 3.211 TEUR (Vorjahr 2.218 TEUR) bei einem durchschnittlichen Mitarbeiterstand von 26 Personen (Vorjahr 25 Personen). In 2022 wurden 723 TEUR variable Vergütungen (Vorjahr 0 TEUR) und 72 TEUR steuerfreie Inflations- und Coronaprämien (Vorjahr 0 TEUR) ausbezahlt. Die Vergütung an leitende Mitarbeiter, deren berufliche Tätigkeit sich wesentlich auf das Risikoprofil des Investmentfonds ausgewirkt hat, betrug 898 TEUR (Vorjahr 353 TEUR). Die Angaben zur Vergütung beziehen sich ausschließlich auf die Kapitalverwaltungsgesellschaft und nicht auf Unternehmen, mit denen ein Auslagerungsverhältnis besteht.

Wesentliche im Rumpfgeschäftsjahr erfolgte Veränderungen des Verkaufsprospekts

Der Verkaufsprospekt wurde im Rumpfgeschäftsjahr erstmalig erstellt.

Angaben zu besonderen Regelungen nach § 300 Abs. 1 Nr. 1 KAGB

Der Anteil der Vermögensgegenstände des Investmentfonds, der schwer liquidierbar ist und für den deshalb besondere Regelungen nach § 300 Abs. 1 Nr. 1 KAGB gelten, beträgt null Prozent.

Komplementärin

Persönlich haftende Gesellschafterin ist die DF Deutsche Finance Managing II GmbH, München (eingetragen beim Amtsgericht München, HRB 243413, mit einem voll erbrachten Kapital in Höhe von 25 TEUR).

Geschäftsführung

Während des Rumpfgeschäftsjahres 2022 erfolgte die Geschäftsführung durch die Geschäftsführer der persönlich haftenden Gesellschafterin, Herrn Christoph Falk als Leiter Risikomanagement und Frau Stefanie Watzl als Leiterin Portfoliomanagement.

Angaben zur Offenlegungs- und Taxonomieverordnung

Die diesem Finanzprodukt zugrunde liegenden Investitionen berücksichtigen nicht die EU-Kriterien für ökologisch nachhaltige Wirtschaftsaktivitäten im Sinne der Taxonomieverordnung.

Nachteilige Auswirkungen von Investitionsentscheidungen auf Nachhaltigkeitsfaktoren gemäß Artikel 7 der Offenlegungsverordnung werden bei der Verwaltung des Investmentvermögens zurzeit nicht berücksichtigt.

Weitere Angaben

Angaben zum Risikoprofil, zum Risikomanagement, Rücknahmerechten, Rücknahmevereinbarungen sowie zur Hebelwirkung/Leverage können dem Lagebericht entnommen werden.

Nachtragsbericht

Die Beitrittsphase des Investmentfonds begann im März 2023.

Dr. Florian Delitz wurde mit Wirkung zum 01.06.2023 in die Geschäftsführung der persönlich haftenden Gesellschafterin, DF Deutsche Finance Managing II GmbH, München bestellt.

Die Geschäftsführung der Komplementärin besteht somit aus den jeweils zur Einzelvertre-

tung berechtigten Geschäftsführern Stefanie Watzl, Christoph Falk und Dr. Florian Delitz.

Darüber hinaus gab es nach Abschluss des Rumpfgeschäftsjahres 2022 keine Vorgänge von besonderer Bedeutung, die einen wesentlichen Einfluss auf die Darstellung der Vermögens-, Finanz- und Ertragslage zur Folge gehabt hätten.

München, den 9.6.2023



DF Deutsche Finance Managing II GmbH
vertreten durch Stefanie Watzl
-Geschäftsführerin-



DF Deutsche Finance Managing II GmbH
vertreten durch Christoph Falk
-Geschäftsführer-



DF Deutsche Finance Managing II GmbH
vertreten durch Dr. Florian Delitz
-Geschäftsführer-

VERMERK DES UNABHÄNGIGEN ABSCHLUSSPRÜFERS

An die DF Deutsche Finance Investment Fund 22 GmbH & Co. geschlossene InvKG, München

VERMERK ÜBER DIE PRÜFUNG DES JAHRESABSCHLUSSES UND DES LAGEBERICHTS

Prüfungsurteile

Wir haben den Jahresabschluss der DF Deutsche Finance Investment Fund 22 GmbH & Co. geschlossene InvKG, München, bestehend aus der Bilanz zum 31. Dezember 2022, der Gewinn- und Verlustrechnung für das Rumpfgeschäftsjahr vom 2. November bis zum 31. Dezember 2022 sowie dem Anhang einschließlich der Darstellung der Bilanzierungs- und Bewertungsmethoden geprüft. Darüber hinaus haben wir den Lagebericht der DF Deutsche Finance Investment Fund 22 GmbH & Co. geschlossene InvKG für das Rumpfgeschäftsjahr vom 2. November bis zum 31. Dezember 2022 geprüft.

Nach unserer Beurteilung aufgrund der bei der Prüfung gewonnenen Erkenntnisse

» entspricht der beigefügte Jahresabschluss in allen wesentlichen Belangen den deutschen, für bestimmte Personengesellschaften geltenden handelsrechtlichen Vorschriften unter Berücksichtigung der Vorschriften des deutschen Kapitalanlagegesetzbuchs (KAGB) und den einschlägigen europäischen Verordnungen und vermittelt unter Beachtung dieser Vorschriften ein den tatsächlichen Verhältnissen entsprechendes Bild der Vermögens- und Finanzlage der Gesellschaft zum 31. Dezember 2022 sowie ihrer Ertragslage für das Rumpfgeschäftsjahr vom 2. November bis zum 31. Dezember 2022 und

» vermittelt der beigefügte Lagebericht insgesamt ein zutreffendes Bild von der Lage der Gesellschaft. In allen wesentlichen Belangen steht dieser Lagebericht in Einklang mit dem Jahresabschluss, entspricht den deutschen gesetzlichen Vorschriften und den einschlägigen europäischen Verordnungen.

Gemäß § 159 Satz 1 i. V. m. § 136 KAGB i. V. m. § 322 Abs. 3 Satz 1 HGB erklären wir, dass unsere Prüfung zu keinen Einwendungen gegen die Ordnungsmäßigkeit des Jahresabschlusses und des Lageberichts geführt hat.

Grundlage für die Prüfungsurteile

Wir haben unsere Prüfung des Jahresabschlusses und des Lageberichts in Übereinstimmung mit § 159 Satz 1 i. V. m. § 136 KAGB i. V. m. § 317 HGB unter Beachtung der vom Institut der Wirtschaftsprüfer (IDW) festgestellten deutschen Grundsätze ordnungsmäßiger Abschlussprüfung durchgeführt. Unsere Verantwortung nach diesen Vorschriften und Grundsätzen ist im Abschnitt „Verantwortung des Abschlussprüfers für die Prüfung des Jahresabschlusses und des Lageberichts“ unseres Vermerks weitergehend beschrieben. Wir sind von der Gesellschaft unabhängig in Übereinstimmung mit den deutschen handelsrechtlichen und berufsrechtlichen Vorschriften und haben unsere sonstigen deutschen Berufspflichten in Übereinstimmung mit diesen Anforderungen erfüllt. Wir sind der Auffassung, dass die von uns erlangten Prüfungsnachweise ausreichend und geeignet sind, um als Grundlage für unsere Prüfungsurteile zum Jahresabschluss und zum Lagebericht zu dienen.

Sonstige Informationen

Die gesetzlichen Vertreter sind für die sonstigen Informationen verantwortlich. Die sonstigen Informationen umfassen den Geschäftsbericht. Die sonstigen Informationen umfassen nicht den Jahresabschluss, die inhaltlich geprüften Lageberichtsangaben sowie unseren dazugehörigen Vermerk.

Unsere Prüfungsurteile zum Jahresabschluss und zum Lagebericht erstrecken sich nicht auf die sonstigen Informationen, und dementsprechend geben wir weder ein Prüfungsurteil noch irgendeine andere Form von Prüfungsschlussfolgerung hierzu ab.

Im Zusammenhang mit unserer Prüfung haben wir die Verantwortung, die sonstigen Informationen zu lesen und dabei zu würdigen, ob die sonstigen Informationen

- » wesentliche Unstimmigkeiten zum Jahresabschluss, zu den inhaltlich geprüften Lageberichtsangaben oder unseren bei der Prüfung erlangten Kenntnissen aufweisen oder
- » anderweitig wesentlich falsch dargestellt erscheinen.

Verantwortung der gesetzlichen Vertreter für den Jahresabschluss und den Lagebericht

Die gesetzlichen Vertreter sind verantwortlich für die Aufstellung des Jahresabschlusses, der den deutschen, für bestimmte Personengesellschaften geltenden handelsrechtlichen Vorschriften unter Berücksichtigung der Vorschriften des deutschen KAGB und den einschlägigen europäischen Verordnungen in allen wesentlichen Belangen entspricht, und dafür, dass der Jahresabschluss unter Beachtung dieser Vorschriften ein den tatsächlichen Verhältnissen entsprechendes Bild der Vermögens-, Finanz- und Ertragslage der Gesellschaft vermittelt.

Ferner sind die gesetzlichen Vertreter verantwortlich für die internen Kontrollen, die sie in Übereinstimmung mit diesen Vorschriften als notwendig bestimmt haben, um die Aufstellung eines Jahresabschlusses zu ermöglichen, der frei von wesentlichen falschen Darstellungen aufgrund von dolosen Handlungen (d. h. Manipulationen der Rechnungslegung und Vermögensschädigungen) oder Irrtümern ist.

Bei der Aufstellung des Jahresabschlusses sind die gesetzlichen Vertreter dafür verantwortlich, die Fähigkeit der Gesellschaft zur Fortführung der Unternehmenstätigkeit zu beurteilen. Des Weiteren haben sie die Verantwortung, Sachverhalte in Zusammenhang mit der Fortführung der Unternehmenstätigkeit, sofern einschlägig, anzugeben. Darüber hinaus sind sie dafür verantwortlich, auf der Grundlage des Rechnungslegungsgrundsatzes der Fortführung der Unternehmenstätigkeit zu bilanzieren, sofern dem nicht tatsächliche oder rechtliche Gegebenheiten entgegenstehen.

Außerdem sind die gesetzlichen Vertreter verantwortlich für die Aufstellung des Lageberichts, der insgesamt ein zutreffendes Bild von der Lage der Gesellschaft vermittelt sowie in allen wesentlichen Belangen mit dem Jahresabschluss in Einklang steht, den deutschen gesetzlichen Vorschriften und den einschlägigen europäischen Verordnungen entspricht. Ferner sind die gesetzlichen Vertreter verantwortlich für die Vorkehrungen und Maßnahmen (Systeme), die sie als notwendig erachtet haben, um die Aufstellung eines Lageberichts in Übereinstimmung mit den anzuwendenden deutschen gesetzlichen Vorschriften und einschlägigen europäischen Verordnungen zu ermöglichen, und um ausreichende geeignete Nachweise für die Aussagen im Lagebericht erbringen zu können.

Verantwortung des Abschlussprüfers für die Prüfung des Jahresabschlusses und des Lageberichts

Unsere Zielsetzung ist, hinreichende Sicherheit darüber zu erlangen, ob der Jahresabschluss als Ganzes frei von wesentlichen falschen Darstellungen aufgrund von dolosen Handlungen oder Irrtümern ist, und ob der Lagebericht insgesamt ein zutreffendes Bild von der Lage der Gesellschaft vermittelt sowie in allen wesentlichen Belangen mit dem Jahresabschluss sowie mit den bei der Prüfung gewonnenen Erkenntnissen in Einklang steht, den deutschen gesetzlichen Vorschriften und den einschlägigen europäischen Verordnungen entspricht, sowie einen Vermerk zu erteilen, der unsere Prüfungsurteile zum Jahresabschluss und zum Lagebericht beinhaltet.

Hinreichende Sicherheit ist ein hohes Maß an Sicherheit, aber keine Garantie dafür, dass eine in Übereinstimmung mit § 159 Satz 1 i. V. m. § 136 KAGB i. V. m. § 317 HGB unter Beachtung der vom Institut der Wirtschaftsprüfer (IDW) festgestellten deutschen Grundsätze ordnungsmäßiger Abschlussprüfung durchgeführte Prüfung eine wesentliche falsche Darstellung stets aufdeckt. Falsche Darstellungen können aus dolosen Handlungen oder Irrtümern resultieren und werden als wesentlich angesehen, wenn vernünftigerweise erwartet werden könnte, dass sie einzeln oder insgesamt die auf der Grundlage dieses Jahresabschlusses und Lageberichts getroffenen wirtschaftlichen Entscheidungen von Adressaten beeinflussen. Während der Prüfung üben wir pflichtgemäßes Ermessen aus und bewahren eine kritische Grundhaltung.

Darüber hinaus

- » identifizieren und beurteilen wir die Risiken wesentlicher falscher Darstellungen aufgrund von dolosen Handlungen oder Irrtümern im Jahresabschluss und im Lagebericht, planen und führen Prüfungshandlungen als Reaktion auf diese Risiken durch sowie erlangen Prüfungsnachweise,

die ausreichend und geeignet sind, um als Grundlage für unsere Prüfungsurteile zu dienen. Das Risiko, dass aus dolosen Handlungen resultierende wesentliche falsche Darstellungen nicht aufgedeckt werden, ist höher als das Risiko, dass aus Irrtümern resultierende wesentliche falsche Darstellungen nicht aufgedeckt werden, da dolose Handlungen kollusives Zusammenwirken, Fälschungen, beabsichtigte Unvollständigkeiten, irreführende Darstellungen bzw. das Außerkraftsetzen interner Kontrollen beinhalten können.

- » gewinnen wir ein Verständnis von dem für die Prüfung des Jahresabschlusses relevanten internen Kontrollsystem und den für die Prüfung des Lageberichts relevanten Vorkehrungen und Maßnahmen, um Prüfungshandlungen zu planen, die unter den gegebenen Umständen angemessen sind, jedoch nicht mit dem Ziel, ein Prüfungsurteil zur Wirksamkeit dieser Systeme der Gesellschaft abzugeben.
- » beurteilen wir die Angemessenheit der von den gesetzlichen Vertretern angewandten Rechnungslegungsmethoden sowie die Vertretbarkeit der von den gesetzlichen Vertretern dargestellten geschätzten Werte und damit zusammenhängenden Angaben.
- » ziehen wir Schlussfolgerungen über die Angemessenheit des von den gesetzlichen Vertretern angewandten Rechnungslegungsgrundsatzes der Fortführung der Unternehmenstätigkeit sowie, auf der Grundlage der erlangten Prüfungsnachweise, ob eine wesentliche Unsicherheit im Zusammenhang mit Ereignissen oder Gegebenheiten besteht, die bedeutsame Zweifel an der Fähigkeit der Gesellschaft zur Fortführung der Unternehmenstätigkeit aufwerfen können. Falls wir zu dem Schluss kommen, dass eine wesentliche Unsicherheit besteht, sind wir verpflichtet, im Vermerk auf die dazugehörigen Angaben im Jahresabschluss und im Lagebericht aufmerksam zu machen oder, falls diese Angaben unangemessen sind, unser jeweiliges Prüfungsurteil zu modifizieren. Wir ziehen unsere Schlussfolgerungen auf der Grundlage der bis zum Datum unseres Vermerks erlangten Prüfungsnachweise. Zukünftige Ereignisse oder Gegebenheiten können jedoch dazu führen, dass die Gesellschaft ihre Unternehmenstätigkeit nicht mehr fortführen kann.
- » beurteilen wir Darstellung, Aufbau und Inhalt des Jahresabschlusses insgesamt einschließlich der Angaben sowie ob der Jahresabschluss die zugrunde liegenden Geschäftsvorfälle und Ereignisse so darstellt, dass der Jahresabschluss unter Beachtung der deutschen gesetzlichen Vorschriften und der einschlägigen europäischen Verordnungen ein den tatsächlichen Verhältnissen entsprechendes Bild der Vermögens-, Finanz- und Ertragslage der Gesellschaft vermittelt.
- » beurteilen wir den Einklang des Lageberichts mit dem Jahresabschluss, seine Gesetzesentsprechung und das von ihm vermittelte Bild von der Lage der Gesellschaft.

Wir erörtern mit den für die Überwachung Verantwortlichen unter anderem den geplanten Umfang und die Zeitplanung der Prüfung sowie bedeutsame Prüfungsfeststellungen, einschließlich etwaiger bedeutsamer Mängel im internen Kontrollsystem, die wir während unserer Prüfung feststellen.

Sonstige gesetzliche und andere rechtliche Anforderungen

VERMERK ÜBER DIE PRÜFUNG DER ORDNUNGSGEMÄSSEN ZUWEISUNG VON GEWINNEN, VERLUSTEN, EINLAGEN UND ENTNAHMEN ZU DEN EINZELNEN KAPITALKONTEN

Prüfungsurteil

Wir haben auch die ordnungsgemäße Zuweisung von Gewinnen, Verlusten, Einlagen und Entnahmen zu den einzelnen Kapitalkonten der DF Deutsche Finance Investment Fund 22 GmbH & Co. geschlossene InvKG, München, zum 31. Dezember 2022 geprüft.

Nach unserer Beurteilung aufgrund der bei der Prüfung gewonnenen Erkenntnisse erfolgte die Zuweisung von Gewinnen, Verlusten, Einlagen und Entnahmen zu den einzelnen Kapitalkonten in allen wesentlichen Belangen ordnungsgemäß.

Grundlage für das Prüfungsurteil

Wir haben unsere Prüfung der ordnungsgemäßen Zuweisung von Gewinnen, Verlusten, Einlagen und Entnahmen zu den einzelnen Kapitalkonten in Übereinstimmung mit § 159 i. V. m. § 136 Abs. 2 KAGB unter Beachtung des International Standard on Assurance Engagements (ISAE) 3000 (Revised) „Assurance Engagements Other than Audits or Reviews of Historical Financial Information“

(Stand Dezember 2013) durchgeführt. Unsere Verantwortung nach diesen Vorschriften und Grundsätzen ist im Abschnitt „Verantwortung des Abschlussprüfers für die Prüfung der ordnungsgemäßen Zuweisung von Gewinnen, Verlusten, Einlagen und Entnahmen zu den einzelnen Kapitalkonten“ unseres Vermerks weitergehend beschrieben. Wir sind von der Gesellschaft unabhängig in Übereinstimmung mit den deutschen handelsrechtlichen und berufsrechtlichen Vorschriften und haben unsere sonstigen deutschen Berufspflichten in Übereinstimmung mit diesen Anforderungen erfüllt. Wir sind der Auffassung, dass die von uns erlangten Prüfungsnachweise ausreichend und geeignet sind, um als Grundlage für unser Prüfungsurteil zu der ordnungsgemäßen Zuweisung von Gewinnen, Verlusten, Einlagen und Entnahmen zu den einzelnen Kapitalkonten zu dienen.

Verantwortung der gesetzlichen Vertreter für die ordnungsgemäße Zuweisung von Gewinnen, Verlusten, Einlagen und Entnahmen zu den einzelnen Kapitalkonten

Die gesetzlichen Vertreter der Gesellschaft sind verantwortlich für die in allen wesentlichen Belangen ordnungsgemäße Zuweisung von Gewinnen, Verlusten, Einlagen und Entnahmen zu den einzelnen Kapitalkonten. Ferner sind die gesetzlichen Vertreter verantwortlich für die internen Kontrollen, die sie in Übereinstimmung mit diesen Vorschriften als notwendig bestimmt haben, um die ordnungsgemäße Zuweisung von Gewinnen, Verlusten, Einlagen und Entnahmen zu den einzelnen Kapitalkonten zu ermöglichen.

Verantwortung des Abschlussprüfers für die Prüfung der ordnungsgemäßen Zuweisung von Gewinnen, Verlusten, Einlagen und Entnahmen zu den einzelnen Kapitalkonten

Unsere Zielsetzung ist, hinreichende Sicherheit darüber zu erlangen, ob die Zuweisung von Gewinnen, Verlusten, Einlagen und Entnahmen zu den einzelnen Kapitalkonten ordnungsmäßig ist, sowie einen Vermerk zu erteilen, der unser Prüfungsurteil zu der ordnungsgemäßen Zuweisung von Gewinnen, Verlusten, Einlagen und Entnahmen zu den einzelnen Kapitalkonten beinhaltet.

Hinreichende Sicherheit ist ein hohes Maß an Sicherheit, aber keine Garantie dafür, dass eine in Übereinstimmung mit § 159 i. V. m. § 136 Abs. 2 KAGB unter Beachtung des International Standard on Assurance Engagements (ISAE) 3000 (Revised) „Assurance Engagements Other than Audits or Reviews of Historical Financial Information“ (Stand: Dezember 2013) durchgeführte Prüfung eine wesentliche falsche Zuweisung stets aufdeckt. Falsche Zuweisungen können aus dolosen Handlungen oder Irrtümern resultieren und werden als wesentlich angesehen, wenn vernünftigerweise erwartet werden könnte, dass sie einzeln oder insgesamt die auf der Grundlage der ordnungsgemäßen Zuweisung von Gewinnen, Verlusten, Einlagen und Entnahmen zu den einzelnen Kapitalkonten getroffenen wirtschaftlichen Entscheidungen von Adressaten beeinflussen.

Während der Prüfung üben wir pflichtgemäßes Ermessen aus und bewahren eine kritische Grundhaltung. Darüber hinaus

- » identifizieren und beurteilen wir die Risiken wesentlicher falscher Zuweisungen von Gewinnen, Verlusten, Einlagen und Entnahmen zu den einzelnen Kapitalkonten aufgrund von dolosen Handlungen oder Irrtümern, planen und führen Prüfungshandlungen als Reaktion auf diese Risiken durch sowie erlangen Prüfungsnachweise, die ausreichend und geeignet sind, um als Grundlage für unser Prüfungsurteil zu dienen. Das Risiko, dass aus dolosen Handlungen resultierende wesentliche falsche Zuweisungen nicht aufgedeckt werden, ist höher als das Risiko, dass aus Irrtümern resultierende wesentliche falsche Zuweisungen nicht aufgedeckt werden, da dolose Handlungen kollusives Zusammenwirken, Fälschungen, beabsichtigte Unvollständigkeiten, irreführende Zuweisungen bzw. das Außerkraftsetzen von Kontrollen beinhalten können.
- » beurteilen wir die Ordnungsmäßigkeit der Zuweisung von Gewinnen, Verlusten, Einlagen und Entnahmen zu den einzelnen Kapitalkonten unter Berücksichtigung der Erkenntnisse aus der Prüfung des relevanten internen Kontrollsystems und von aussagebezogenen Prüfungshandlungen überwiegend auf Basis von Auswahlverfahren.

München, den 9. Juni 2023

KPMG AG
Wirtschaftsprüfungsgesellschaft

gez. Griesbeck
Wirtschaftsprüfer

gez. Alfranseder
Wirtschaftsprüfer

BILANZEID

Versicherung der gesetzlichen Vertreter

Nach bestem Wissen versichern wir, dass gemäß den anzuwendenden Rechnungslegungsgrundsätzen der Jahresabschluss ein den tatsächlichen Verhältnissen entsprechendes Bild der Vermögens-, Finanz- und Ertragslage der Investmentkommanditgesellschaft vermittelt und im Lagebericht der Geschäftsverlauf einschließlich des Geschäftsergebnisses und die Lage der Investmentkommanditgesellschaft so dargestellt sind, dass ein den tatsächlichen Verhältnissen entsprechendes Bild vermittelt wird.

München, den 9.6.2023



Stefanie Watzl, Geschäftsführerin
DF Deutsche Finance Managing II GmbH



Christoph Falk, Geschäftsführer
DF Deutsche Finance Managing II GmbH



Dr. Florian Delitz, Geschäftsführer
DF Deutsche Finance Managing II GmbH

WICHTIGE HINWEISE

Soweit zu dem Investmentfonds Wertangaben oder Kennzahlen zu der Entwicklung in der Vergangenheit gemacht werden, kann hieraus keinesfalls auf eine künftige Entwicklung des Investmentfonds/Fondsvermögens in der Zukunft geschlossen werden. Soweit zukunftsbezogene Aussagen gemacht werden, beruhen diese auf Einschätzungen zur zukünftigen Entwicklung des Investmentfonds durch die Geschäftsführung bzw. durch die verantwortliche Kapitalverwaltungsgesellschaft. Zukunftsgerichtete Aussagen beinhalten naturgemäß Risiken und Unsicherheitsfaktoren. Insbesondere können die tatsächlichen Ergebnisse von den zur Zeit erwarteten Ergebnissen abweichen. Entsprechend sind Prognosen kein verlässlicher Indikator für die zukünftige Wertentwicklung. Dies gilt auch für die Entwicklung anderer Fonds, die plangemäß in vergleichbare Assetklassen investieren. Wir weisen darauf hin, dass Rundungsdifferenzen zu den sich mathematisch genau ergebenden Werten auftreten können. Trotz größter Sorgfalt kann keine Haftung oder Garantie für die Aktualität, Richtigkeit, Vollständigkeit oder Qualität der zur Verfügung gestellten Informationen und Inhalte übernommen werden. Für unvollständige oder falsche Angaben wird keine Gewähr übernommen. Die in diesem Bericht zusammengefassten Informationen wie auch die zugrunde liegenden Dokumente von Dritten können durch aktuelle Entwicklungen überholt sein, ohne dass die bereitgestellten Dokumente/Informationen geändert wurden, weil es sich um auf einen Stichtag bezogene Angaben handelt. Haftungsansprüche gegen die Komplementärin oder die verantwortliche Kapitalverwaltungsgesellschaft, welche sich auf Schäden materieller oder ideeller Art beziehen, die durch die Nutzung oder Nichtnutzung verfügbarer Informationen bzw. durch die Nutzung fehlerhafter und unvollständiger Informationen verursacht wurden, sind ausgeschlossen, sofern kein nachweislich vorsätzliches oder grob fahrlässiges Verschulden vorliegt. Die Haftung im Falle einer schuldhaften Verletzung von Leben, Körper oder Gesundheit bleibt hiervon unberührt. Die in diesem Bericht dargestellten Fotos sind exemplarisch zu sehen, sie zeigen nicht notwendigerweise reale Investitionen des Investmentfonds.

Bildquellen

Seite 1, 9: Free Stock Photo/pexels.com

Seite 4, 6/7: ©pingebate/shutterstock.com

DEUTSCHE FINANCE GROUP

© DF Deutsche Finance Managing II GmbH

DF DEUTSCHE FINANCE INVESTMENT FUND 22 GMBH & CO. GESCHLOSSENE INVKG

Leopoldstraße 156
80804 München

Telefon +49(0)89-649563-150

Telefax +49(0)89-649563-12

funds@deutsche-finance.de

www.deutsche-finance.de/investment